

# Bedienungsanleitung



Eco 2 in 1 » Steam Master«

Art.-Nr.: 48 82 002

# Liebe Kundin, lieber Kunde!

Weg mit Putzeimer und Lappen! Mit dem Eco 2 in 1 »Steam Master« können Sie Böden schnell, bequem und gründlich reinigen! Zugleich werden Staubmilben, Bakterien und Haustierhaare hygienisch beseitigt.

Wir wünschen Ihnen viel Freude mit diesem Produkt.

## Ihr Ideenshop Team

## Sicherheitshinweise

### **Warnung: Gefahr durch Verbrühen**

Richten Sie den »Steam Master« niemals auf Einrichtungsgegenstände mit elektrischen Teilen, wie zum Beispiel das Innere eines Herds oder Kühlschranks.

Stecken Sie den »Steam Master« immer nach Beenden der Arbeit und vor Wartungsarbeiten am Gerät aus. Wenn das Netzkabel beschädigt ist, muss es sofort vom Hersteller, seinem Servicepersonal oder einer ähnlich qualifizierten Person ersetzt werden, um Gefahren zu vermeiden.

### **Warnung**

Reparieren oder wechseln Sie nichts selbst, um Feuer und andere Unfallrisiken zu vermeiden.

Erlauben Sie Kindern niemals, dieses Gerät zu berühren, um Elektroschock, Verbrühungen und andere Unfallrisiken zu vermeiden.

Richten Sie die Düse niemals auf Personen oder Tiere. Dies verursacht ernsthafte Verbrühungen.

Schütten Sie niemals Wasser über dieses Gerät, dies führt zu Kurzschluss, Elektroschock oder Feuer.

Benutzen Sie dieses Gerät, das Kabel oder den Netzstecker niemals mit nassen Händen. Dies kann zu Elektroschock führen.

### **Achtung**

Füllen Sie den Wassertank nur mit sauberem Wasser. Fügen Sie keine anderen Flüssigkeiten zu.

Ziehen Sie das Netzkabel niemals mit Gewalt aus der Steckdose. Ziehen Sie den Stecker vorsichtig heraus und ziehen Sie nicht am Kabel.

Falls das Kabel zu lose am Gerät angebracht ist, benutzen Sie das Gerät nicht.

Ziehen Sie den Netzstecker aus der Steckdose, wenn Sie das Gerät nicht benutzen. Ansonsten könnte eine schlechte Isolierung zu Elektroschock, Stromaustritt oder Feuer führen.

Bitte benutzen Sie das Gerät nicht, wenn sich kein Wasser im Wassertank befindet.

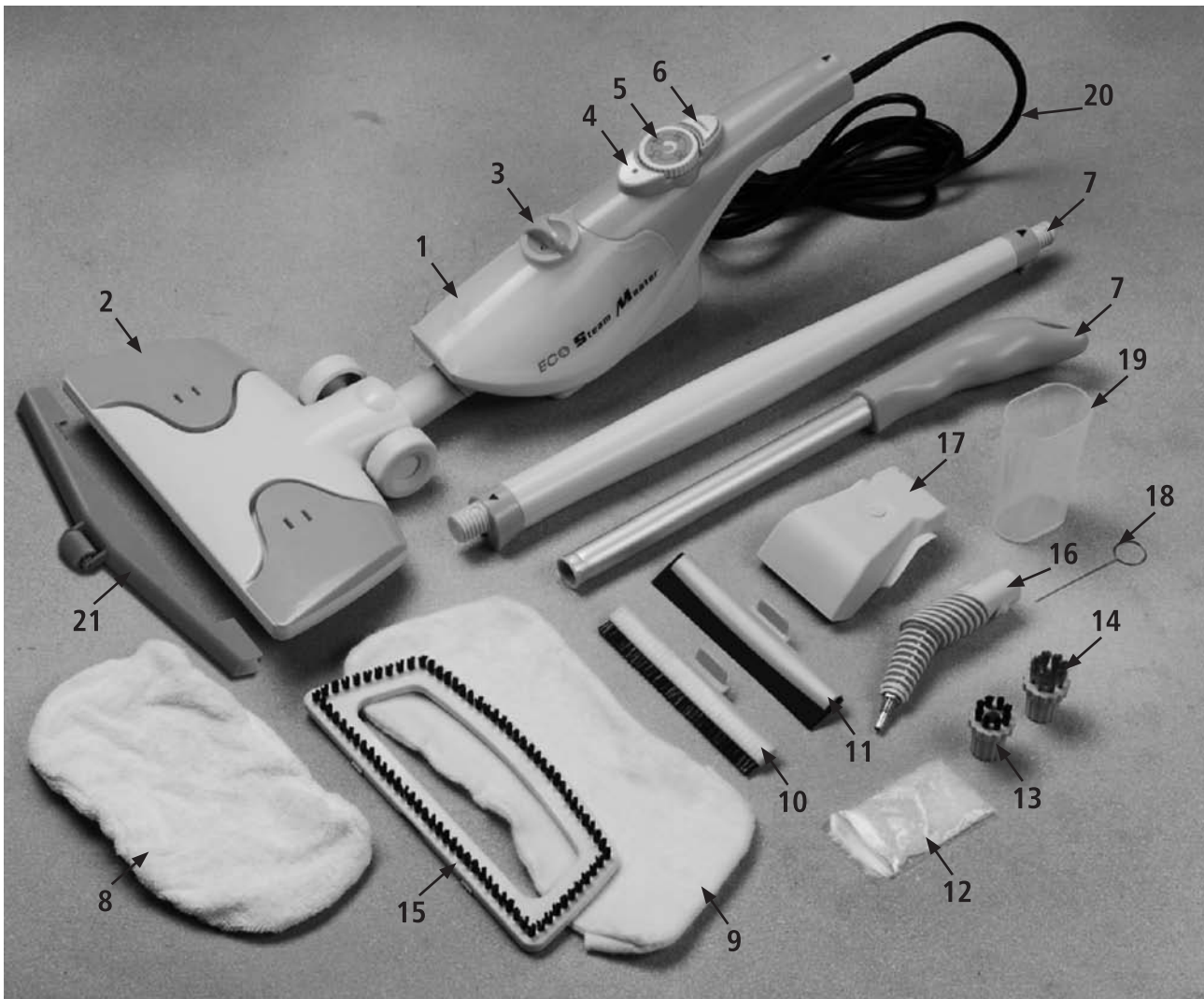
Bitte schalten Sie das Gerät aus, wenn Sie Zubehörteile anbringen oder abnehmen.

### **Benutzen Sie dieses Gerät unter folgenden Bedingungen NICHT**

Wenn folgende Bedingungen eintreten, schalten Sie das Gerät bitte aus, ziehen Sie den Netzstecker und benachrichtigen Sie Ihren Händler oder eine qualifizierte Fachwerkstatt:

- Das Gerät oder irgendein Teil des Gerätes ist beschädigt.
- Das Netzkabel oder die Steckdose ist beschädigt.
- Wasserdampf oder Wasser tritt aus.

# Beschreibung der Einzelteile



- |                           |                               |
|---------------------------|-------------------------------|
| 1. Wassertank             | 12. Zitronensäure             |
| 2. Dampffuß               | 13. Runde Nylonbürste         |
| 3. Wassertank-Knopf       | 14. Runde Drahtbürste         |
| 4. Strom-Kontrollleuchte  | 15. Bürste zur Bodenreinigung |
| 5. Dampfkontroll-Schalter | 16. Gebogene Düse             |
| 6. Ein/Ausschalter        | 17. Kleiderdüse               |
| 7. Handgriff              | 18. Reinigungsstab            |
| 8. Vlies-Tuch             | 19. Messbecher                |
| 9. Mikrofaser-Tuch        | 20. Netzkabel                 |
| 10. Kleiderbürste         | 21. Rollen-Aufsatz            |
| 11. Schaber               |                               |

# Bedienungshinweise für die Einzelteile

## Runde Bürste / Gebogene Düse

1. Es gibt zwei verschiedene runde Bürsten (Nylon-Bürste und Drahtbürste). Bitte benutzen Sie diese je nach dem zu reinigenden Material. Sie werden normalerweise in der Küche zum Reinigen von Ölresten aus Pfannen, Öfen, Herden usw. verwendet.
2. Die gebogene Düse wird üblicherweise für Fensterrahmen, Türrahmen und Toiletten verwendet, oder für andere Stellen, die nicht leicht erreichbar sind. Sie können die runde Bürste mit Seife oder Reinigungsmittel verwenden, um sehr schmutzige Stellen zu reinigen.

## Der Dampffuß

Bringen Sie die Bürste an. Der Dampf kann harte, schmutzige Flächen reinigen. Um den Boden zu reinigen und zu wischen, entfernen Sie die Bürste und ziehen Sie das Baumwolltuch auf. (Bürste und Baumwolltuch können nicht gleichzeitig benutzt werden.)

## Der Schaber

Wird für Fenster, Spiegel, Glastüren usw. benutzt.

## Rollenaufsatz

Nach dem Einlegen des Vlies-Tuches befestigen Sie bitte den Rollen-Aufsatz, was eine einfache Reinigung von Teppichen ermöglicht.



## ACHTUNG

Sprühen Sie keinen Dampf direkt auf Glas oder andere zerbrechliche Teile, wenn sich diese in kaltem Zustand befinden.

Sprühen Sie zuerst mit kleinem Sprühdruk aus einiger Entfernung, um dem zu reinigenden Material langsame Erwärmung zu ermöglichen. Ansonsten könnte das Material durch zu schnelle Erwärmung zerbrechen.

## Bürste

Wird üblicherweise für enge Bereiche verwendet, wie z.B. bei Fensterladen, Teppich, Treppe, Innenbereich des Autos usw.

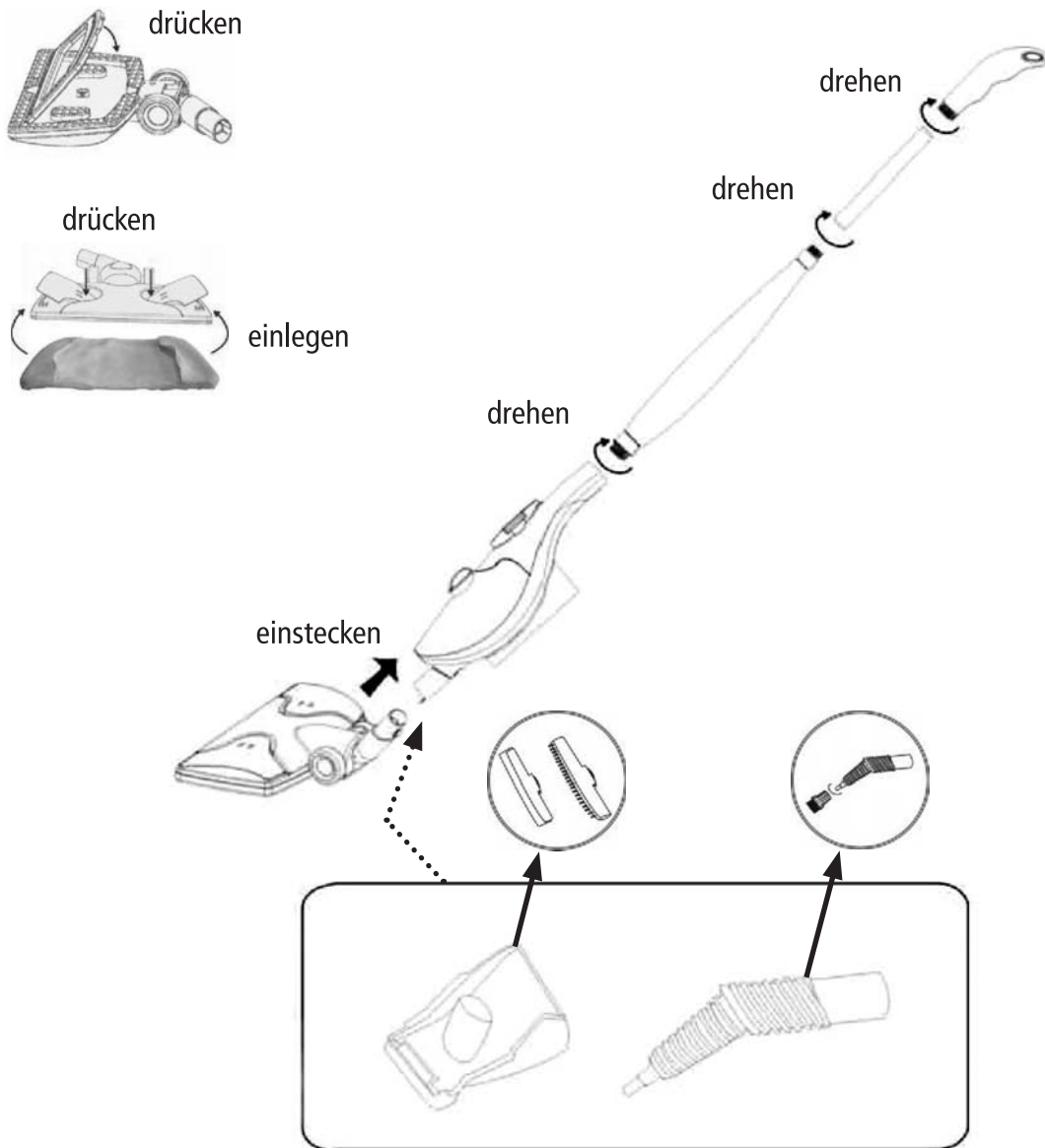
# Wartung und Lagerung

1. Bitte schalten Sie das Gerät aus und ziehen Sie den Netzstecker aus der Steckdose, bevor Sie das Gerät reinigen oder Zubehörteile wechseln.
2. Entleeren Sie jedes Mal nach Beenden der Arbeit den Wassertank und reinigen Sie ihn. (Bitte schwenken Sie den Tank aus, bevor Sie das restliche Wasser ausschütten, damit Stofffussel und anderer Schmutz im Tank mit ausgesäubert werden.)
3. Bitte benutzen Sie ein Reinigungsmittel, um das Zubehör zu säubern (Düse, Bürsten usw.), wenn dieses verschmutzt ist. Dann spülen Sie die Teile in klarem Wasser aus und lassen Sie an der Luft trocknen, um Verformungen zu vermeiden.
4. Bitte lagern Sie das Gerät an einem kühlen, trockenen Ort, wenn Sie es nicht benutzen. Bitte nicht direktem Sonnenlicht oder Regen aussetzen.
5. Verwenden Sie keine Reinigungsmittel wie z.B. Benzol oder Verdünnungsmittel, um dieses Gerät zu reinigen.

# Montagehinweise

## ACHTUNG

Bitte schalten Sie das Gerät aus und ziehen Sie den Netzstecker aus der Steckdose, bevor Sie ein Teil montieren oder das Zubehör wechseln.



# Bedienungsvorschriften

## Haupteinheit von Hand benutzen

Stecken Sie den Netzstecker in die Steckdose ein. Nachdem Sie das passende Reinigungszubehör angebracht haben, schalten Sie das Gerät mit dem An-/Ausschalter ein. Nach ca. 30 Sekunden Vorheizen ist das Gerät betriebsbereit.

## Handhabung des Griffes

Wie in der Abbildung gezeigt, montieren Sie Griff und Haupteinheit korrekt zusammen, nachdem Sie das Reinigungszubehör (Bürsten o.ä.) angebracht haben. Stecken Sie den Netzstecker in eine Steckdose. Schalten Sie das Gerät mit dem An-/Ausrichter ein. Dann kommt nach der Vorheizphase von 30 Sekunden Dampf aus der Düse. Sie können das Dampfvolument je nach Anforderung mit dem Dampfkontroll-Schalter einstellen. Bitte füllen Sie den Wassertank rechtzeitig nach, wenn wenig Wasser im Tank ist. Andernfalls kann dies die Dampf-Funktion beeinträchtigen.



## Wasser in den Tank füllen

Öffnen Sie den Wassertank-Knopf, wie in der Abbildung gezeigt. Benutzen Sie den Messbecher, um sauberes Wasser in den Tank zu füllen. Bitte fügen Sie kein Reinigungsmittel oder Aromazusatz hinzu, um ein Verstopfen der Dampf Düse zu vermeiden.



## Technische Daten

Spannungsversorgung: 230 V ~ 50 Hz  
Ausgangsleistung: 1300 W  
Dauerbetrieb: 8±3 ~ 16±4 Min

Dampfkapazität: min. 28 ml/Min.  
Max. 45 ml/Min.  
Volumen Wassertank: 450 ml

## Altgeräte-Entsorgung



Dieses Produkt am Ende der Lebensdauer nicht in den normalen Haushaltsabfall geben, sondern an einem Sammelpunkt für das Recycling von elektrischen und elektronischen Geräten abgeben. Das Symbol auf dem Produkt, der Gebrauchsanleitung oder der Verpackung weist darauf hin.

## Kundenservice

Sollten Sie Fragen zu dem Artikel haben, wenden Sie sich bitte an unseren Kundenservice:

Verlagsgruppe Weltbild GmbH, Steinerne Furt, 86167 Augsburg  
per Telefon: 0180/5354327 (0,12 Euro/Min.), per E-Mail: [info@weltbild.de](mailto:info@weltbild.de), Internet: [www.weltbild.de](http://www.weltbild.de)

Im Rahmen unserer ständigen Weiterentwicklung behalten wir uns das Recht vor, Produkt, Verpackung oder Beipackunterlagen jederzeit zu ändern.